



TÜRKİYE İMSAD
Türkiye İnşaat Malzemesi
Sanayicileri Derneği

AYLIK SEKTÖR RAPORU MAYIS 2016

YÖNETİCİ ÖZETİ
EXECUTIVE SUMMARY
TÜRKİYE İNŞAAT VE YAPI SEKTÖRÜ
TÜRKİYE İNŞAAT MALZEMELERİ SANAYİ
TÜRKİYE EKONOMİSİ
DÜNYA EKONOMİSİ
DÜNYA İNŞAAT SEKTÖRÜ
ÖZEL BÖLÜM

Katkılarıyla



YÖNETİCİ ÖZETİ

- ✓ 2015 yılında inşaat harcamaları yüzde 7,8 artarak 175,0 milyar TL oldu.
- ✓ Özel sektör inşaat harcamaları 2015 yılında yüzde 3,7 artarak 104,8 milyar TL oldu.
- ✓ İnşaat sektöründe güven endeksi Mayıs ayında 3,6 puan geriledi.
- ✓ Mevcut inşaat işleri endeksi Mayıs ayında 2,0 puan düştü.
- ✓ Yeni alınan inşaat işleri endeksi Mayıs ayında 2,2 puan arttı.
- ✓ 2016 yılı Nisan ayında konut satışları yüzde 10,9 azaldı.
- ✓ 2016 yılı Nisan ayında birinci el konut satışları yüzde 10,8 geriledi.
- ✓ 2016 yılı Nisan ayında ipotekli konut satışları yüzde 19,9 düştü.
- ✓ 2016 yılı ilk çeyrek döneminde alınan yapı ruhsatları metrekare bazında yüzde 31,6 genişledi.
- ✓ 2016 yılı ilk çeyrek döneminde alınan yapı ruhsatları daire sayısı yüzde 34,7 yükseldi.
- ✓ 2016 yılı ilk çeyrek döneminde yapı izinleri metrekare bazında yüzde 2,2 arttı.
- ✓ 2016 yılı Mart ayında inşaat malzemesi sanayi üretimi yüzde 3,7 arttı.
- ✓ 2016 yılı Mart ayında inşaat malzemesi ihracatı yüzde 10,9 azaldı.
- ✓ Yeni hükümet ekonomik büyümeye ağırlık verecek.
- ✓ Siyasi gelişmeler ve belirsizlikler ekonomiyi etkiliyor.
- ✓ TC Merkez Bankası faiz indirimlerini ve temkinli para politikasını sürdürüyor.
- ✓ Kredi faizlerinde düşüş beklentisi devam ediyor
- ✓ Türk lirası sepet kur 3,20 seviyesine kadar yükseldikten sonra gevşedi.
- ✓ Olası bir referandum veya erken seçim Türkiye'nin kredi notunu düşürebilir.
- ✓ ABD Merkez Bankası FED'in Haziran veya Temmuz ayında faiz artışı olasılığı kuvvetleniyor.
- ✓ AB-28 ülkeleri 2016 ilk çeyreğinde yüzde 1,7, Euro bölgesi ülkeleri ise yüzde 1,5 büyüdü.
- ✓ İngiltere'de yapılacak AB referandumunu Euro ve Sterlini olumsuz etkiliyor.
- ✓ Petrol fiyatları 40 doların üzerinde kalmaya devam ediyor.
- ✓ Dolar yeniden güçlenmeye başladı.
- ✓ ABD'de yeni ve mevcut ev satışları nisan ayında yeni rekorlar kırdı.
- ✓ AB inşaat harcamaları 2016 yılı ilk çeyreğinde yüzde 1,9 büyüdü.
- ✓ Mayıs ayında inşaat malzemesi fiyatlarında artışlar yaşandı.

EXECUTIVE SUMMARY

- ✓ Construction expenditures expanded 7,8 percent and reached to 175,0 billion TL in 2015.
- ✓ Private sector construction expenditures increased 3,7 percent in 2015.
- ✓ Construction confidence index decreased 3,6 point in May.
- ✓ Existing construction activities dropped 2,0 point in May.
- ✓ New construction orders increased 2,2 point in May.
- ✓ House sales decreased 10,9 percent in April of 2016.
- ✓ First sales of House sales dropped 10,8 percent in April of 2016.
- ✓ Mortgaged sales of House sales dropped 19,9 percent in April of 2016.
- ✓ Construction permits expanded 31,6 percent in the first quarter of 2016 as a floor area.
- ✓ Construction permits expanded 34,7 percent in the first quarter of 2016 as a number of dwelling unit.
- ✓ Construction materials sector industrial production increased 3,7 percent in March of 2016.
- ✓ Construction materials export decreased 10,9 percent in March of 2016.
- ✓ New government aims to accelerate economic growth.
- ✓ Political uncertainty affects negatively economic conditions and confidence.
- ✓ Turkish Central Bank is keeping on to drop interest rate and tight monetary policy.
- ✓ It is expected that credit interest rates will drop.
- ✓ Currency basket reached to 3,20 Turkish Liras during the May.
- ✓ Possible early election or population poll may affect negatively Turkey's credit note.
- ✓ US Central Bank FED will rise interest rate in June or July.
- ✓ EU countries economy growth 1,7 percent and Euro area countries economy growth 1,5 percent in the first quarter of 2016.
- ✓ Oil price is near to 50 dollar/barrel level during the May.
- ✓ Euro-Dollar parity is between 1,12-1,14 band.
- ✓ US new and existing home sales reached to a new highest level in April.
- ✓ EU construction expenditures increased 1,9 percent in the first quarter of 2016.
- ✓ Construction materials prices have been increasing.

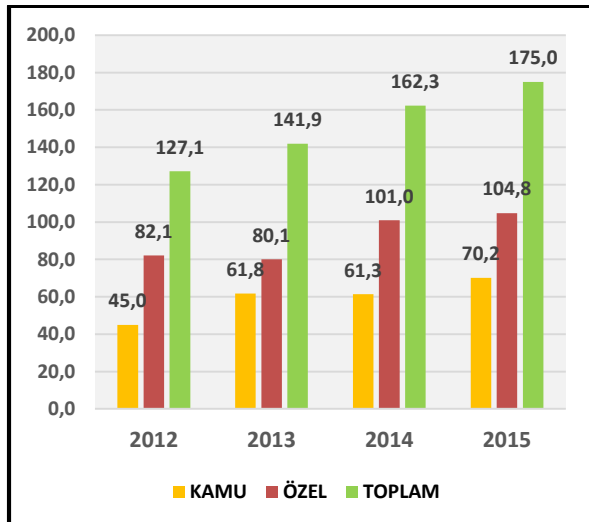
TÜRKİYE İNŞAAT VE YAPI SEKTÖRÜ

2015 Yılında İnşaat Harcamaları 175,0 Milyar TL Oldu

2015 yılında inşaat sektöründe toplam harcama büyüklüğü 175,0 milyar TL'ye yükselmiştir. 2014 yılında 162,3 milyar TL olan inşaat harcamaları 2015 yılında cari fiyatlarla yüzde 7,8 büyümüştür. 2014 yılında inşaat harcamalarındaki büyüme yine cari fiyatlarla yüzde 14,4 olmuştur.

2015 yılında kamu inşaat harcamaları cari fiyatlarla yüzde 14,5 büyümüş ve 70,2 milyar TL olmuştur. Kamunun toplam inşaat harcamaları içindeki payı da yüzde 40,0'a yükselmiştir. Kamu kesiminde alt ve üst yapı projelerinin hızlandırılması kamu inşaat harcamalarını artırmıştır. Özel sektör inşaat harcamaları ise 2014 yılında 101,0 milyar TL iken, 2015 yılında yüzde 3,7 artmış ve 104,8 milyar TL'ye yükselmiştir. 2016 yılında inşaat sektöründe kamu harcamalarının sürmesi beklenirken temel belirleyici özel sektör inşaat harcamaları olacaktır.

ŞEKİL.1 KAMU VE ÖZEL SEKTÖR İNŞAAT HARCAMALARI MİLYON TL

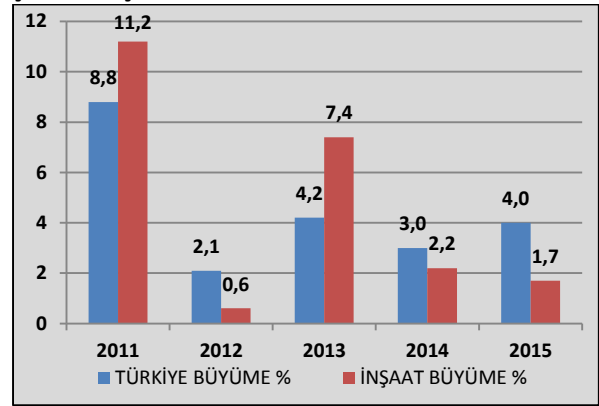


Kaynak: Türkiye İstatistik Kurumu

İnşaat Sektörü Genel Ekonominin Altında Büyüdü

2015 yılında inşaat sektörü yüzde 1,7 ile yüzde 4,0 büyüyen genel ekonominin altında büyüme gerçekleştirmiştir. Özel inşaat harcamalarında büyümenin yavaşlaması etkili olmuştur. İnşaat sektörünün 2016 yılında genel ekonomik büyümenin yine altında bir büyüme göstereceği beklenmektedir.

ŞEKİL.2 İNŞAAT SEKTÖRÜ VE EKONOMİK BÜYÜME



Kaynak: Türkiye İstatistik Kurumu

İnşaat Sektöründe İstihdam Şubat Ayında 1,77 Milyon

İnşaat sektöründe istihdam Şubat ayında 1,77 milyon kişi olmuştur. İnşaat sektöründeki istihdamın toplam istihdam içindeki payı yüzde 6,7 ve geçen yılki Şubat ayı istihdamının üzerinde gerçekleşmiştir.

TABLO.1 İNŞAAT SEKTÖRÜNDE İSTİHDAM

DÖNEM	TOPAM İSTİHDAM (000 KİŞİ)	İNŞAAT SEKTÖRÜ İSTİHDAM (000 KİŞİ)	İNŞAAT SEKTÖRÜ PAY %
2014 ARALIK	25.642	1.829	7,1
2015 ŞUBAT	25.576	1.640	6,4
2015 MART	25.953	1.789	6,9
2015 HAZİRAN	27.261	1.978	7,3
2015 EYLÜL	27.156	2.040	7,5
2015 ARALIK	26.448	1.878	7,1
2016 ŞUBAT	26.456	1.764	6,7

Kaynak: Türkiye İstatistik Kurumu

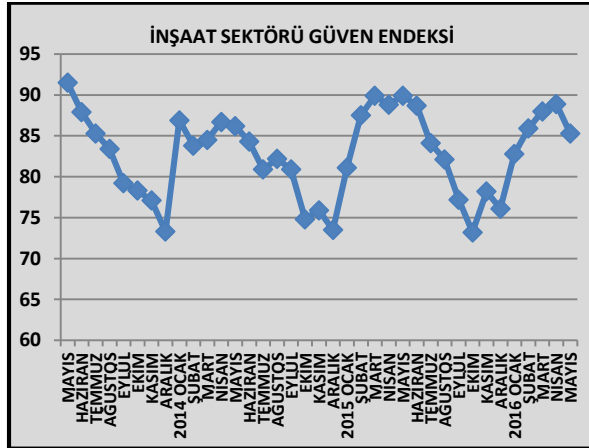
TÜRKİYE İNŞAAT VE YAPI SEKTÖRÜ

İnşaat Sektöründe Güven Endeksi Mayıs Ayında 3,6 Puan Geriledi

İnşaat sektöründe güven endeksi yıl içinde ilk kez Mayıs ayında gerilemiştir. Yılın ilk dört ayında inşaat sektörü güven endeksi 12,8 puan artış göstermişti. Mayıs ayında ise inşaat sektörü güven endeksi Nisan ayına göre 3,6 puan gerilemiştir.

Böylece ilk dört ayda görülen güven artışı ve sahip olunan iyimserlik Mayıs ayında durağanlaşmış ve gerilemiştir. Mayıs ayındaki siyasi gelişmeler sektöre güveni muhtemelen olumsuz etkileyen unsur olmuştur. İnşaat sektörü güven endeksi Mayıs ayında geçen yılın Mayıs ayı güven seviyesinin de 1,0 puan altında kalmıştır.

ŞEKİL.3 İNŞAAT SEKTÖRÜ GÜVEN ENDEKSİ 2010=100



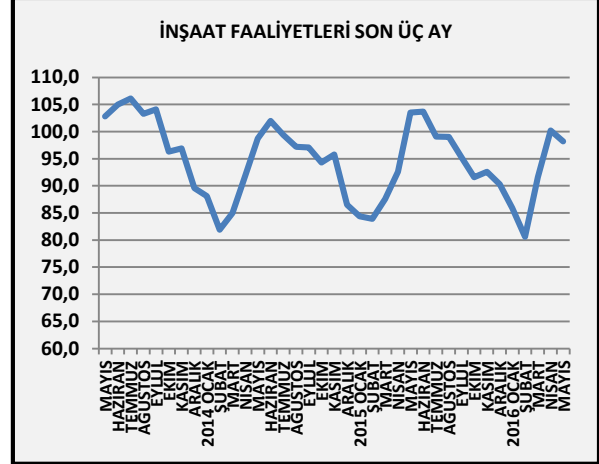
Kaynak: Türkiye İstatistik Kurumu

Mevcut İnşaat İşleri Seviyesi Mayıs Ayında 2,0 Puan Geriledi

Şubat ayından sonra hızlı bir artış eğilimi gösteren mevcut inşaat işleri seviyesi Mayıs ayında gerilemiştir. Mevsimsellik etkisi ile birlikte mevcut inşaat işleri seviyesinde görülen hızlı toparlanma yerini erken bir gerilemeye bırakmıştır. Bu gerileme önümüzdeki aylardaki inşaat malzemesi talebini de olumsuz etkileyebilecektir.

Mevcut inşaat işleri seviyesi Mayıs ayında Nisan ayına göre 2,0 puan düşmüştür. Geçen yılın Nisan ayındaki mevcut işler seviyesinin de 3,3 puan altına inilmiştir.

ŞEKİL.4 SON ÜÇ AY İNŞAAT FAALİYETLERİ 2010=100



Kaynak: Türkiye İstatistik Kurumu

Yeni Alınan İnşaat İşleri Seviyesi 2,2 Puan Arttı

Alınan yeni siparişler seviyesi Nisan ayına göre 2,2 puan artmıştır. Alınan yeni inşaat işleri siparişlerinde son üç aydır görülen gerileme böylece yeniden artışa geçmiştir. Mevcut işler azalırken alınan yeni siparişlerdeki artış sınırlı da olsa yaz ayları için ümit vermektedir.

ŞEKİL.5 YENİ ALINAN İNŞAAT İŞLERİNİN SEVİYESİ



Kaynak: Türkiye İstatistik Kurumu

TÜRKİYE İNŞAAT VE YAPI SEKTÖRÜ

Konut Satışları Nisan Ayında Yüzde 10,9 Düştü

Konut satışları Nisan ayında yüzde 10,9 düşmüştür. Böylece Şubat ve Mart aylarındaki artışın ardından Nisan ayında gerileme yaşanmıştır.

Konut satışları geçen yılın aynı ayına göre yüzde 10,9 azalarak 106.348 adet olmuştur. Birinci el satışlar Nisan ayında yüzde 10,8 azalarak 46.908 adet olmuştur. İkinci el satışlar da yüzde 10,9 gerilemiştir. Nisan ayında ipotekli satışlar ise yüzde 27,4 gerilerken, diğer satışlar yüzde 0,5 düşmüş ve 72.919 adet olmuştur.

TABLO.2 AYLIK KONUT SATIŞLARI

DÖNEM	2015	2016	2016-2015 DEĞİŞİM %
OCAK	86.167	84.556	-1,9
ŞUBAT	95.021	101.703	7,0
MART	116,030	117.205	1,0
NİSAN	119.317	106.348	-10,9
MAYIS	107.888		
HAZİRAN	110.657		
TEMMUZ	96.859		
AĞUSTOS	112.463		
EYLÜL	92.483		
EKİM	104.098		
KASIM	106.008		
ARALIK	142.599		

Kaynak: Türkiye İstatistik Kurumu

Birinci El Konut Satışları Yüzde 2,2 Arttı

Konut satışlarının dağılımı değerlendirildiğinde Ocak-Nisan döneminde birinci el satışların arttığı, ikinci el satışların ise azaldığı görülmektedir. Yeni konut satışı anlamına gelen birinci el konut satışı yılın ilk dört ayında yüzde 2,2 artarak 186.768 adet olmuştur.

İkinci el konut satışları ise yüzde 4,6 gerileyerek 223.044 adet olarak gerçekleşmiştir. İlk el satışlardaki artışın giderek yavaşlaması yeni konut talebinin de sınırlanmakta olduğunu göstermektedir.

TABLO.3 KONUT SATIŞLARININ DAĞILIMI

DÖNEM	TOPLAM	BİRİNCİ EL	İKİNCİ EL
2015 OCAK-NİSAN	416.535	182.718	233.817
2016 OCAK-NİSAN	409.812	186.768	223.044
% DEĞİŞİM	-1,6	2,2	-4,6

Kaynak: Türkiye İstatistik Kurumu

İpotekli Satışlar Yüzde 19,9 Geriledi

Konut satışlarında ipotekli satışlar ile diğer satışlardaki gelişmelerde ise yılın ilk dört ayında ipotekli satışlar yüzde 19,9 gerilemiştir. İpotekli satışlardaki gerileme banka kredisi kullanımının giderek azaldığını göstermektedir. Diğer satışlar ise yüzde 10,0 oranında artmıştır.

TABLO.4 KONUT SATIŞLARININ DAĞILIMI

DÖNEM	TOPLAM	İPOTEKLİ SATIŞLAR	DİĞER SATIŞLAR
2015 OCAK-NİSAN	416.535	161.508	255.027
2016 OCAK-NİSAN	409.812	129.290	280.522
% DEĞİŞİM	-1,6	-19,9	10,0

Kaynak: Türkiye İstatistik Kurumu

TÜRKİYE İNŞAAT VE YAPI SEKTÖRÜ

2016 Yılı İlk Çeyrek Döneminde Yapı Ruhsatı Verilen Yapıların Yüzölçümü %31,6 Arttı

Belediyeler tarafından yapı ruhsatı verilen yapıların 2016 yılının ilk üç ayında bir önceki yıla göre, bina sayısı %28,0, yüzölçümü %31,6, değeri %38,5, daire sayısı %34,7 oranında artmıştır.

Yapı ruhsatı verilen binaların 2016 yılı Ocak-Mart ayları toplamında; Yapıların toplam yüzölçümü 52,1 milyon m² iken; bunun 28,2 milyon m²'si konut, 13,0 milyon m²'si konut dışı ve 10,8 milyon m²'si ise ortak kullanım alanı olarak gerçekleşmiştir.

Kullanma amacına göre 37,9 milyon m² ile en yüksek paya iki ve daha fazla daireli ikamet amaçlı binalar sahip olmuştur. Bunu 3,2 milyon m² ile ikamet amaçlı binalar dışındaki diğer binalar izlemiştir.

Daire sayısına göre toplam 248 bin 925 dairenin 223 bin 421'i özel sektör, 21 bin 229'u devlet sektörü ve 4 bin 275'i yapı kooperatifleri tarafından alınmıştır. Daire sayılarına göre, İstanbul ili 67 bin 543 adet ile en yüksek paya sahip olmuştur. İstanbul'u 18 bin 160 adet ile Ankara ve 15 bin 129 adet ile İzmir illeri izlemiştir.

TABLO.5 2016 1. ÇEYREK ALINAN YAPI RUHSATLARI

GÖSTERGE	2015 1.ÇEYREK	2016 1. ÇEYREK	DEĞİŞİM %
BİNA SAYISI	25.424	32.548	28,0
YÜZÖLÇÜMÜ M2 MİLYON	39,6	52,1	31,6
DEĞER MİLYON TL	33.137	45.903	38,5
DAİRE SAYISI	184.856	248.925	34,7

KAYNAK: TÜİK

2016 Yılı İlk Çeyrek Döneminde Yapı Kullanma İzin Belgesi Verilen Yapıların Daire Sayısı Yüzde 0,7 Arttı

Belediyeler tarafından yapı kullanma izin belgesi verilen yapıların 2016 yılının ilk üç ayında bir önceki yıla göre, bina sayısı %2,6, yüzölçümü %2,2, değeri %6,3, daire sayısı %0,7 oranında artmıştır.

Yapı kullanma izin belgesi verilen binaların 2016 yılı Ocak-Mart ayları toplamında; Yapıların toplam yüzölçümü 31,6 milyon m² iken; bunun 18,4 milyon m²'si konut, 7,7 milyon m²'si konut dışı ve 5,5 milyon m²'si ise ortak kullanım alanı olarak gerçekleşmiştir.

Kullanma amacına göre 23,4 milyon m² ile en yüksek paya iki ve daha fazla daireli ikamet amaçlı binalar sahip olmuştur. Bunu 2,1 milyon m² ile toptan ve perakende ticaret binaları izlemiştir.

Daire sayısına göre toplam 161 bin 383 dairenin 150 bin 288'i özel sektör, 6 bin 979'u devlet sektörü ve 4 bin 116'sı yapı kooperatifleri tarafından alınmıştır. İllere göre 6,4 milyon m² ile İstanbul en yüksek paya sahip olmuştur. İstanbul'u 2,7 milyon m² ile Ankara izlemiştir.

TABLO.6 2016 1. ÇEYREK ALINAN YAPI İZİNLERİ

GÖSTERGE	2015 1.ÇEYREK	2016 1. ÇEYREK	DEĞİŞİM %
BİNA SAYISI	23.621	24.237	2,6
YÜZÖLÇÜMÜ M2 MİLYON	30,9	31,6	2,2
DEĞER MİLYON TL	25.277	26.860	6,3
DAİRE SAYISI	160.337	161.383	0,7

KAYNAK: TÜİK

TÜRKİYE İNŞAAT MALZEMELERİ SANAYİ

İnşaat Malzemesi Sanayi Üretimi Mart Ayında Yüzde 3,7 Arttı

2016 yılı Mart ayında inşaat malzemeleri sanayi üretimi bir önceki yılın Mart ayına göre ağırlıklı ortalama olarak yüzde 3,7 artmıştır.

İnşaat malzemeleri sanayi Mart ayında geçen yılın Mart ayının üzerinde sanayi üretimi gerçekleştirmiştir.

2016 yılı Ocak-Mart döneminde ise inşaat malzemeleri sanayi üretimi 2015 yılı Ocak-Mart ayı dönemine göre yüzde 7,2 artmıştır.

2016 yılı Mart ayında, izlenen 26 üründen 20'sinde üretim geçen yılın Mart ayına göre yükselmiştir. Altı üründe ise üretim geçen yılın altında kalmıştır.

Yılın ilk üç aylık döneminde en yüksek üretim artışları görülen üç ürün metalden kapı ve pencereler, çelik boru ve profiller ile fırınlanmış tuğla ve karo ürünleri olmuştur. Hazır beton, boyalar, merkezi ısıtma radyatörleri, çimento, kireç ve alçı ile inşaat amaçlı alçı ürünleri üretimleri geçen yılın aynı dönemine göre yüzde 10'un üzerinde artış göstermiştir.

Yılın ilk üç ayında geçen yılın aynı dönemine göre 7 ürünün üretimi gerilemiştir. Üretimin en çok gerilediği üç sektör musluk ve vanalar, teknik camlar ile duvar kağıtları olmuştur.

Sanayi üretimindeki artışta iç piyasa satışlarındaki ve iç piyasa siparişlerindeki

artış etkili olmaya devam etmektedir. İhracat tarafından gelen talep ise halen zayıf kalmaktadır.

TABLO.7 SANAYİ ÜRETİMİ BÜYÜME

Bir Önceki yılın aynı ayına ve dönemine göre yüzde

SEKTÖRLER	2016 MART	2016 OCAK -MART
Metalden Kapı ve Pencere	32,3	37,2
Çelikten Tüpler, Borular, Profiller	8,4	21,3
Fırın. Kilden Tuğla, Karo ve İnşaat Malz.	7,1	19,8
Hazır Beton	8,6	18,3
Boya, vernik ve benzeri maddeler	9,2	15,0
Merkezi Isıtma Radyatörleri	7,4	14,8
Çimento	6,2	13,1
Kireç ve Alçı	8,9	11,6
İnşaat Amaçlı Alçı Ürünleri	1,9	10,2
İnşaat Amaçlı Beton Ürünleri	11,0	8,0
Plastik İnşaat Malzemesi	5,5	7,3
Düz Cam	0,8	7,3
Kablolar	5,1	6,1
Elektrikli Aydınlatma Ekipleri	0,9	5,9
Seramik Sıhhi Ürünleri	7,0	5,2
Birleştirilmiş Parke Yer Döşemeleri	6,1	5,2
Seramik Karo ve Kaldırım Taşları	2,0	5,1
Kilit ve Mentеше	0,7	2,4
Taş ve Mermerler	-2,5	0,2
Ana Demir ve Çelik Ürünleri	-1,7	-0,8
Soğutma ve Havalandırma Donanımları	7,3	-1,0
Metal Yapı ve Yapı Parçaları	-6,8	-3,7
Diğer Bina Doğramacılığı ve Marangozluk Ürünleri	15,2	-6,9
Diğer musluk ve valf/vanalar	-16,0	-9,0
Diğer Camların İmalatı ve İşlenmesi	-8,0	-11,2
Duvar Kağıdı	-55,1	-11,5
İnşaat Malzemeleri	3,7	7,2

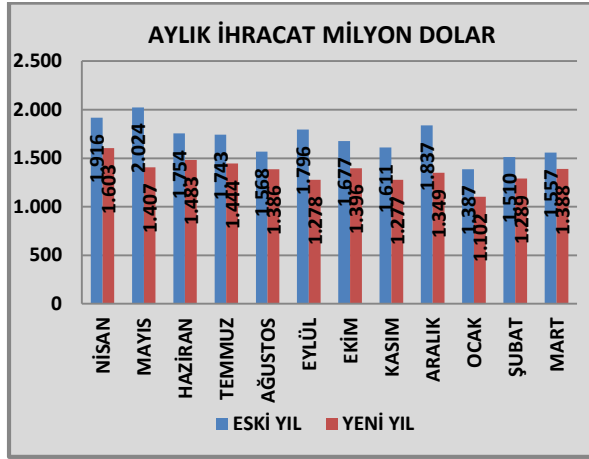
Kaynak: Türkiye İstatistik Kurumu

TÜRKİYE İNŞAAT MALZEMELERİ SANAYİ

Mart Ayında İhracat Yüzde 10,9 Geriledi

İnşaat malzemeleri ihracatı Mart ayında geçen yılın Mart ayına göre yüzde 10,9 gerilemiş ve 1.388 milyon dolara inmiştir. İhracatta yılın ilk üç ayında benzer oranlarda gerilemeler yaşanmıştır. Pazarlardaki bozulma ve sıkıntılar halen etkili olmaktadır.

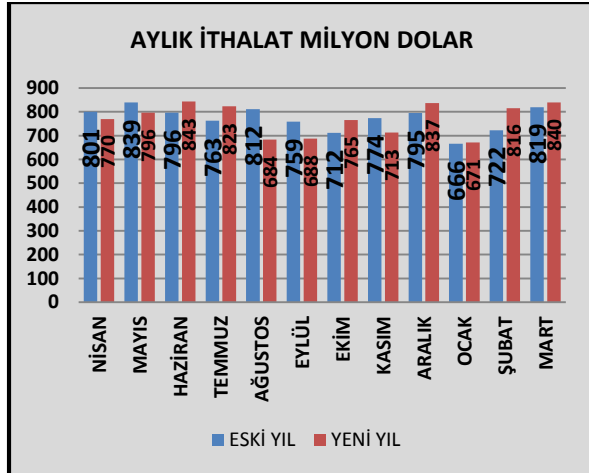
ŞEKİL.6 İNŞAAT MALZEMELERİ İHRACATI AYLIK



İthalat Mart Ayında Yüzde 2,6 Arttı

İnşaat malzemeleri ithalatı Mart ayında geçen yılın Mart ayına göre yüzde 2,6 artarak 840 milyon dolar olmuştur. İthalat yeni yılın ilk üç ayında yüzde 9,9 yükselmiştir.

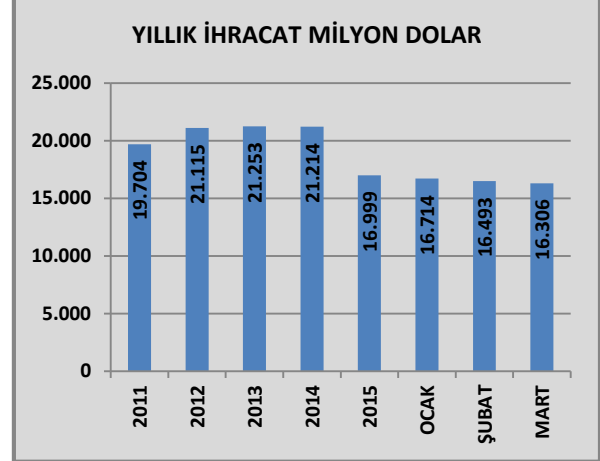
ŞEKİL.7 İNŞAAT MALZEMELERİ İTHALATI AYLIK



Yıllık İhracat 16,3 Milyar Dolara Geriledi

İhracat 2016 yılında da gerileme eğilimindedir. Yılın ilk üç ayında ihracat yüzde 15,6 düşmüştür. Bu düşüş ile birlikte yıllık ihracat (2015 Mart - 2016 Mart arasındaki dönemde) 16,3 milyar dolara gerilemiştir.

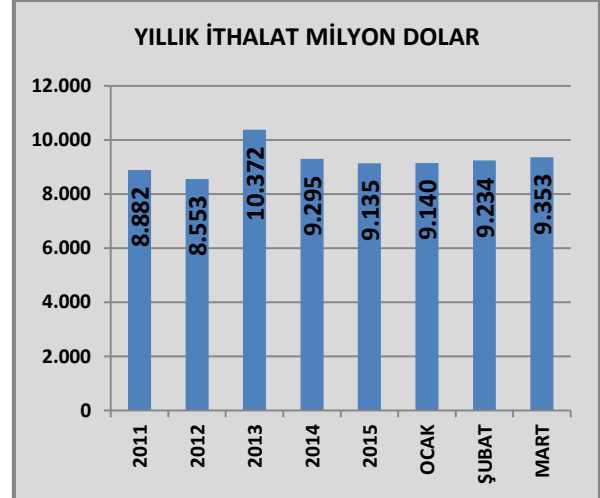
ŞEKİL.8 İNŞAAT MALZEMELERİ İHRACATI YILLIK



Yıllık İthalat 9,35 Milyar Dolara Yükseldi

Yeni yılın ilk üç ayında ithalat artmıştır. Buna bağlı olarak yıllık (Mart 2015 – Mart 2016 arasındaki dönem) ithalat 9,35 milyar dolara yükselmiştir.

ŞEKİL.9 İNŞAAT MALZEMELERİ İTHALATI YILLIK



TABLO.8 İNŞAAT MALZEMELERİ İHRACATI
2015 -2016 MİLYON DOLAR

AYLIK SEKTÖR RAPORU MAYIS 2016

SEKTÖRLER	2015 OCAK- MART	2016 OCAK- MART	% DEĞ
ALÇI	10,5	5,5	-46,5
ÇİMENTO	140,4	135,5	0,2
BOYALAR VE VERNİKLER	88,8	73,8	-19,7
PLASTİK İNŞAAT MALZEMELERİ	281,8	239,5	-28,0
AĞAÇTAN İNŞAAT MALZEMELERİ	124,0	104,2	-19,9
DUVAR KAĞITLARI	1,4	0,7	-53,2
İŞLENMİŞ TAŞLAR (MERMER, GRANİT)	238,6	219,2	-10,9
MİNERAL YÜNLER	4,8	4,6	-9,2
ASFALT, ALÇI, ÇİMENTO VE BETONDAN EŞYA	27,0	25,0	-11,4
TUĞLALAR, KAROLAR, KİREMİTLER	1,6	1,5	-17,8
SERAMİK KAPLAMALAR	121,1	129,1	2,5
SERAMİK SAĞLIK GEREÇLERİ	48,9	51,8	5,7
DÜZ CAM, YALITIM CAMI, CAM TUĞLA	29,4	29,1	2,4
CAM YÜNÜ	22,6	22,0	-4,9
DEMİR ÇELİK ÇUBUK, PROFİL, TELLER VE ÇİVİ	1.262,2	867,3	-31,1
DEMİR ÇELİKTEN BORU VE BORU BAĞLANTI PARÇA	384,0	297,1	-21,8
DEMİR ÇELİKTEN İNŞAAT AKSAMI	322,8	253,3	-20,9
DEMİR ÇELİK VİDA, CİVATA SOMUN	78,8	85,5	9,1
DEMİR ÇELİKTEN RADYATÖRLER	90,1	80,2	-12,6
DEMİR ÇELİK SAĞLIK GEREÇLERİ	15,5	15,6	4,3
ALÜMİNYUMDAN İNŞAAT MALZEMESİ VE AKSAMI	194,7	195,3	-2,3
ALÜMİNYUMDAN SAĞLIK GEREÇLERİ	28,8	33,5	15,0
KİLİTLER VE DONANIM EŞYASI	125,3	126,8	-3,2
ISITMA VE SOĞUTMA CİHAZLARI	152,4	154,2	2,1
AŞANSÖRLER VE LİFTLER	8,2	10,1	18,2
MUSLUKLAR VE VANALAR	81,3	72,0	-13,5
ELEKTRİK MALZEMELERİ	119,0	106,1	-14,8
YALITIMLI KABLolar	331,9	306,2	-14,7
AYDINLATMA CİHAZLARI	55,2	64,9	9,0
PREFABRİK YAPILAR	62,7	50,8	-16,4
İNŞAAT MALZEMELERİ	4.454,1	3.760,3	-15,6

Çalışmada yer alan tüm dış ticaret verilerinin sayısal kaynağı Türkiye İstatistik Kurumu'dur.

TABLO.9 İNŞAAT MALZEMELERİ İTHALATI

2015-2016 MİLYON DOLAR

SEKTÖRLER	2015 OCAK- MART	2016 OCAK- MART	% DEĞ
ALÇI	1,1	1,7	51,6
ÇİMENTO	3,5	2,5	-27,6
BOYALAR VE VERNİKLER	136,7	133,2	-2,5
PLASTİK İNŞAAT MALZEMELERİ	90,0	89,1	-1,0
AĞAÇTAN İNŞAAT MALZEMELERİ	125,5	136,9	9,1
DUVAR KAĞITLARI	21,2	4,1	-80,6
İŞLENMİŞ TAŞLAR (MERMER, GRANİT)	51,3	38,4	-25,2
MİNERAL YÜNLER	12,2	10,1	-16,8
ASFALT, ALÇI, ÇİMENTO VE BETONDAN EŞYA	14,3	15,6	8,8
TUĞLALAR, KAROLAR, KİREMİTLER	0,9	0,3	-61,1
SERAMİK KAPLAMALAR	24,6	18,2	-26,0
SERAMİK SAĞLIK GEREÇLERİ	2,2	2,0	-11,8
DÜZ CAM, YALITIM CAMI, CAM TUĞLA	48,1	48,2	0,2
CAM YÜNÜ	45,0	53,2	18,0
DEMİR ÇELİK ÇUBUK, PROFİL, TELLER VE ÇİVİ	85,1	115,7	36,0
DEMİR ÇELİKTEN BORU VE BORU BAĞLANTI PARÇA	186,4	186,9	0,3
DEMİR ÇELİKTEN İNŞAAT AKSAMI	59,3	208,5	251,8
DEMİR ÇELİK VİDA, CİVATA SOMUN	146,6	185,2	26,3
DEMİR ÇELİKTEN RADYATÖRLER	5,0	3,6	-27,3
DEMİR ÇELİK SAĞLIK GEREÇLERİ	3,3	3,6	7,2
ALÜMİNYUMDAN İNŞAAT MALZEMESİ VE AKSAMI	18,6	20,1	8,3
ALÜMİNYUMDAN SAĞLIK GEREÇLERİ	8,2	8,6	5,3
KİLİTLER VE DONANIM EŞYASI	153,5	142,4	-7,2
ISITMA VE SOĞUTMA CİHAZLARI	280,1	330,7	18,1
AŞANSÖRLER VE LİFTLER	39,5	44,9	13,7
MUSLUKLAR VE VANALAR	153,1	146,6	-4,3
ELEKTRİK MALZEMELERİ	263,8	260,3	-1,3
YALITIMLI KABLolar	83,7	109,2	30,4
AYDINLATMA CİHAZLARI	143,1	103,2	-27,9
PREFABRİK YAPILAR	2,0	3,0	49,4
İNŞAAT MALZEMELERİ	2.208,0	2.426,0	9,9

Gruplandırmalar için uluslararası sınıflandırmalar kullanılmıştır. İnşaat malzemesi toplam verileri Çalışma Ekibi tarafından hesaplanmaktadır.

TÜRKİYE EKONOMİSİ

Yeni Hükümet Ekonomide Daha Hızlı Büyüme Öncelik Verecek

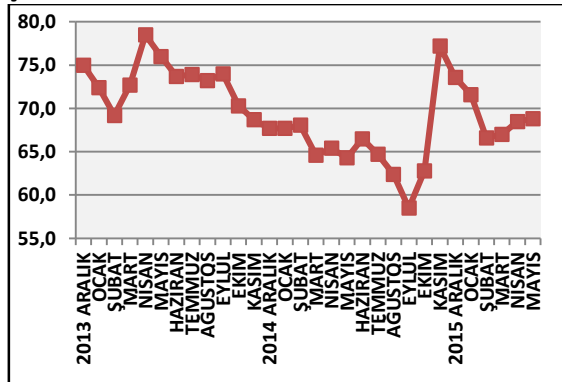
Yeni kurulan hükümet ekonomide daha hızlı büyüme öncelik verecektir. Son yıllarda yüzde 3-4 aralığında sıkışan ekonomik büyüme Türkiye için yeterli görülmemektedir. Bu nedenle ekonomik büyümenin hızlandırılması amaçlanmaktadır.

65. hükümet ekonomide daha hızlı büyüme için önceki hükümete göre daha farklı bir ekonomi politikası izleyecektir. Daha önceki dönemlerde uygulanan temkinli mali politikalar yerine kademeli olarak daha esnek mali politikalara geçilecektir. Para politikası da ekonomik büyümeyi destekleyecek şekilde yenilenecektir. Ekonomi yönetimi de bu çerçevede yenilenmeye devam edecektir.

Tüketici Güveni Düşük Kalmaya Devam Ediyor

Kasım seçimleri ile hızla yükselen, sonrasındaki terör ve jeopolitik gelişmeler ile gerileyen tüketici güvenindeki toparlanma son siyasi gelişmeler ile birlikte sınırlanmıştır. Buna bağlı olarak tüketici güveni zayıf kalmaya devam etmektedir.

ŞEKİL.10 TÜKETİCİ GÜVEN ENKDESİ



Kaynak: Türkiye İstatistik Kurumu

Haziran Ayındaki Anayasa Değişikliği Önerisi Yeni Bir Bekle-Gör Dönemi Yaratabilir

65. hükümetin önemli gündem önceliklerinin başında Başkanlık sistemi veya partili Cumhurbaşkanlığı sistemini içeren Anayasa değişikliğinin Meclise getirilmesi bulunmaktadır.

Muhtemelen bu teklif Haziran ayı içinde Meclise gelecektir. Bu teklifin 330-366 arasında evet oyu alması halinde Ekim veya Kasım aylarında bir referanduma gidilecektir.

Böyle bir referandum halinde o tarihe kadar siyaset ekonominin önüne geçecek ve ekonomide yeni bir bekle-gör dönemi ile yavaşlama ortaya çıkacaktır.

Yeni Siyasi Belirsizlikler Kredi Notunu Düşürebilir

Anayasa değişikliği referandumu, olası bir erken seçim, dokunulmazlıkların kaldırılması sonrası oluşacak siyasi gerginlikler ile olası bir ara seçim gibi gelişmelerin yaratacağı yeni siyasi belirsizlikler Türkiye'nin kredi notunun düşürülmesine yol açabilecektir.

TABLO.10 TÜRKİYE'NİN KREDİ NOTLARI

KURUM	NOT	GÖRÜNÜM	GÜNCELLEME TARİHLERİ 2016
STANDART AND POORS	BB+	DURAĞAN	6 Mayıs 4 Kasım
MOODY'S	Baa3 YATIRIM YAPILABİLİR	NEGATİF	8 Nisan 5 Ağustos 2 Aralık
FITCH	BBB- YATIRIM YAPILABİLİR	DURAĞAN	26 Şubat 19 Ağustos

TÜRKİYE EKONOMİSİ

TC Merkez Bankası'nın Faiz İndirimi ve Temkinli Para Politikası Sürüyor

TC Merkez Bankası faiz indirimini Mayıs ayında da sürdürmüştür. Böylece Merkez Bankası temkinli para politikasına devam ederken hızlı faiz indirimi endişelerini de şimdilik ortadan kaldırmıştır.

TC Merkez Bankası para politikasında uyguladığı çoklu faiz politikası içinde gecelik faiz oranlarını yüzde 10'dan yüzde 9,50'ye indirmiş, bir hafta vadeli repo ihale faiz oranı ise yüzde 7,5 düzeyinde sabit tutulmuştur.

TC Merkez Bankası'nın çoklu faiz uygulamaları ile oluşan bankaları fonlama ortalama maliyeti de böylece yüzde 8,40 oranından yüzde 8,20 oranına inebilecektir.

Bu maliyet düşüşü kredi maliyetlerinde de sınırlı bir indirim katkısı sağlayacaktır. Merkez Bankası'nın temkinli para politikasını sürdürmesi ile döviz kurları ve diğer faiz oranları da bir miktar gevşemiştir.

Bununla birlikte Mevcut küresel koşullar içinde ABD Merkez Bankası FED'in faiz artırma olasılığının yükselmesi ve çekirdek enflasyonun yüzde 9 üzerinde kalması nedeniyle Merkez Bankası faiz indirimlerde sona oldukça yaklaşmıştır.

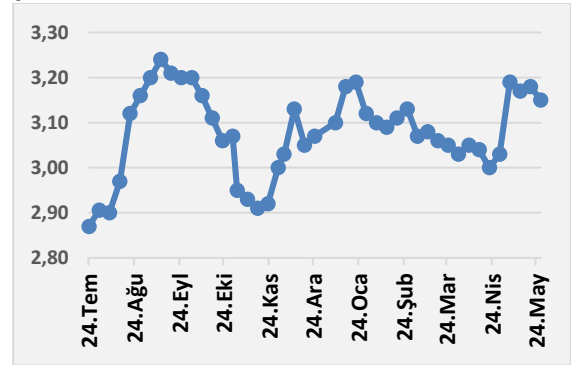
TC Merkez Bankası çekirdek enflasyon eğilimindeki iyileşmenin sınırlı olması nedeniyle likidite politikasındaki sıkı duruşunu da korumaya devam edecektir.

Enflasyon beklentileri, fiyatlama davranışları ve enflasyonu etkileyen diğer unsurlardaki gelişmeler dikkate alınarak para politikasındaki sıkı duruş sürdürülecektir.

Türk Lirasında Değer Kaybı

Türk Lirası FED faiz artışı beklentisi ve içeride yaşanan siyasi gelişmeler nedeniyle Mayıs ayında değer kaybetmiştir. Yeni hükümet ve TC Merkez Bankası'nın temkinli politikaları Türk Lirasında değer kaybını bir miktar azaltmıştır. Sepet kur 3,10 TL üzerinde kalmaya devam edecektir.

ŞEKİL.11 TÜRK LİRASI SEPET KUR

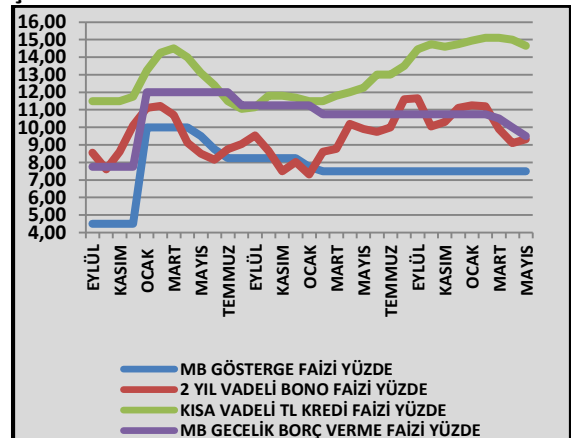


Kaynak: TC. Merkez Bankası

Türk Lirası Faizlerde Oynaklık

Yeniden sıkılaştıran küresel mali koşullar, içeride siyasi gelişmeler ve belirsizlikler ile TC Merkez Bankası'nın temkinli para politikası karşısında Mayıs ayı genelinde TL faizlerde oynaklık yaşanmış olup yaz aylarında da bu oynaklığın sürmesi beklenmektedir.

ŞEKİL.12 TL FAİZ ORANLARI



Kaynak: TC. Merkez Bankası

DÜNYA EKONOMİSİ

Küresel Ekonomide ABD Merkez Bankası FED Etkisi

ABD Merkez Bankası FED'in para politikası 2016 yılında da küresel ekonomiyi ve küresel mali piyasaları şekillendirmeye devam etmektedir. FED 2015 yılı Aralık ayında başladığı faiz artışlarına 2016 yılında da devam edecektir.

2016 yılında FED muhtemelen 2 kez faiz artırmaya çalışacaktır. Haziran veya Temmuz ayında bir faiz artışı beklentisi de artmaktadır. FED muhtemelen bu yılsonunda faizleri yüzde 0,75'e kadar çıkarmış olacaktır. İkinci faiz artışı ise yılın son aylarında gerçekleşecektir.

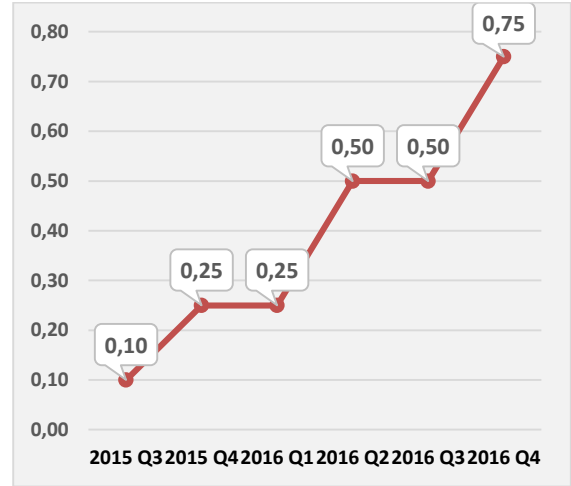
TABLO.11 FED TOPLANTI TARİHLERİ

FED FAİZ TOPLANTILARI	FAİZ ORANLARI BEKLENTİSİ %
26-27 OCAK	0,25
15-16 MART (BT)	0,25
26-27 NİSAN	0,25
14-15 HAZİRAN (BT)	0,50
26-27 TEMMUZ	0,50
20-21 EYLÜL (BT)	0,50
1-2 KASIM	0,75
13-14 ARALIK (BT)	0,75

Kaynak: FEDERAL RESERVE BANK; BT=toplantı sonrası basın toplantısı yapılacak

FED para komitesi üyeleri yıl içinde 2 faiz artışı öngörmektedirler. İki faiz artışı yapılması halinde küresel mali piyasalarda gelişen ülke para birimlerinde yeniden bir değer kaybı baskısı oluşacaktır. Türk Lirası da bu çerçevede zayıflayacaktır.

ŞEKİL.13 FED ÜYELERİ FAİZ ARTIŞ BEKLENTİLERİ



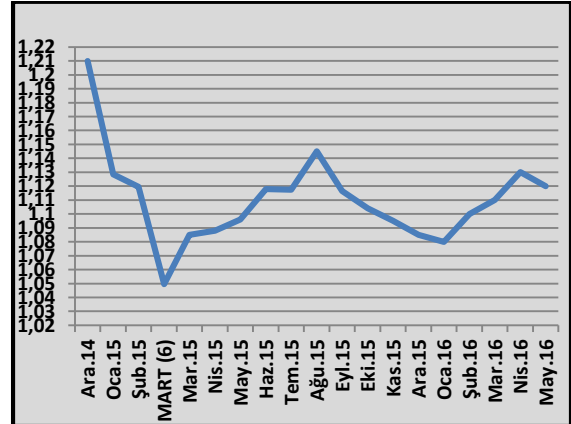
Kaynak: FEDERAL RESERVE BANK

Euro-Dolar Paritesi Dar Alana Sıkıştı

Yılbaşından bu yana küresel mali piyasalarda para birimlerinde dalgalanma ve yön arayışı sürmektedir. Büyük Merkez Bankalarının para politikaları belirleyici olmaktadır. Özellikle Euro-Dolar paritesinde yön arayışı devam etmektedir.

Euro-Dolar paritesi son iki aydır 1,12 seviyesinin etrafında dalgalanmaktadır. Parite 1,14 seviyesinin üzerinde kalıcı olamamıştır. Halen 1,12 altında da kalıcı olamamaktadır. FED'in Haziran veya Temmuz ayında faiz artışı Doları güçlendirecektir.

ŞEKİL.14 EURO DOLAR PARİTESİ



Kaynak: Reuters Günlük Verileri

DÜNYA EKONOMİSİ

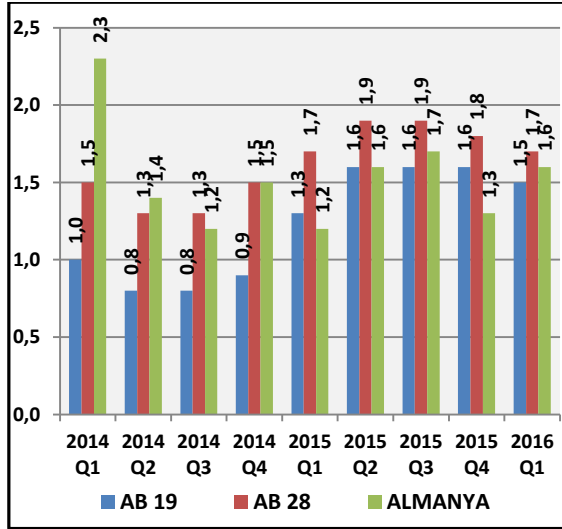
Avrupa Birliği'nde Büyüme Sürüyor

Avrupa Birliği 2016 yılında ekonomik büyümesini sürdürmektedir. 2016 yılı ilk çeyreğinde AB-19 ülkeleri geçen yılın aynı dönemine göre yüzde 1,5, AB-28 ülkeleri ise yüzde 1,7 büyümüştür. Birliğin lokomotifi Almanya ise ilk çeyrekte yüzde 1,6 büyüme göstermiştir.

Avrupa Merkez Bankası'nın parasal genişleme önlemleri AB'de ekonomik büyümeyi desteklemektedir. Yılın geri kalanında AB'de büyüme hızlanarak sürecektir.

Avrupa Birliği'ndeki ekonomik büyüme Türkiye'nin ihracatı için de olumlu etki yaratmaktadır.

ŞEKİL.15 AVRUPA BİRLİĞİ BÜYÜME YÜZDE BİR ÖNCEKİ YILIN AYNI ÇEYREK DÖNEMİNE GÖRE



KAYNAK: EUROSTAT

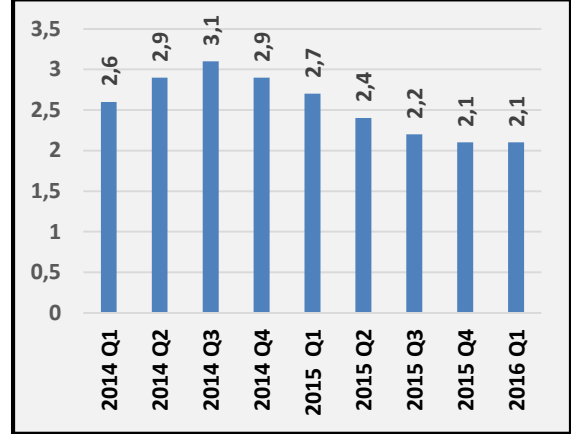
İngiltere'de BREXIT Oylaması Endişe Yaratıyor

İngiltere'de 23 Haziran tarihinde AB üyeliğinin devamı için halk referandumu yapılacaktır. AB'den çıkış yönünde bir sonuç çıkması halinde İngiltere ekonomisinin yanı sıra Sterlin ve

Euro'nun olumsuz etkilenmesi ve değer kaybetmesi beklenmektedir.

İngiltere'de oylamanın yarattığı belirsizlik ekonomide de özellikle yatırımlar ve büyüme tarafında yavaşlamaya yol açmaktadır. İngiltere'de büyüme belirsizlik ile yavaşlamaktadır.

ŞEKİL.16 İNGİLTERE EKONOMİK BÜYÜME YÜZDE

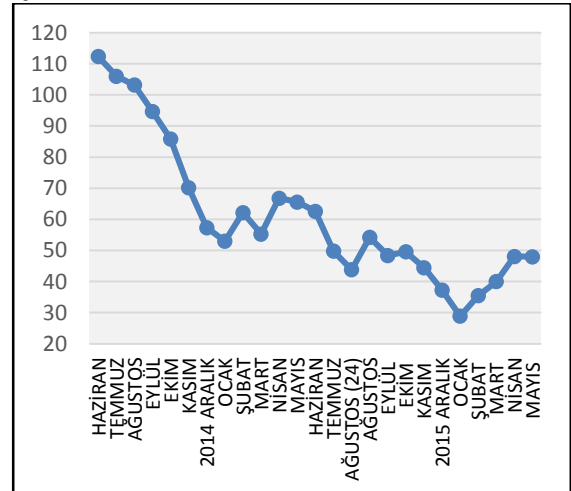


KAYNAK EUROSTAT

Petrol Fiyatları 45-50 Dolar Aralığında

Petrol fiyatları Nisan ayından sonra Mayıs ayı genelinde de 40 doların üzerinde kalmıştır. 40 dolar üzerindeki petrol fiyatları üretici ülkelere nefes aldirmaya devam etmektedir.

ŞEKİL.17 PETROL FİYATLARI BRENT VARİL/DOLAR



Kaynak: Intercontinental Exchange

DÜNYA İNŞAAT SEKTÖRÜ

ABD’de Yıllık İnşaat Harcamaları 2016 Yılında 1,14 Trilyon Dolara Yükseldi

ABD’de konut ve konut dışı inşaat harcamaları 2016 yılında da artışını sürdürmektedir. 2016 ilk çeyreğinde toplam inşaat harcamaları 1,14 trilyon dolara kadar yükselmiştir. Konut inşaat harcamaları artarken, konut dışı bina harcamaları durağan kalmaktadır.

TABLO.12 ABD İNŞAAT HARCAMALARI
YILLIK MİLYAR DOLAR

DÖNEM	KONUT İNŞAATI	KONUT DIŞI BİNA İNŞAATI	TOPLAM İNŞAAT
2013 Q4	363,8	582,9	946,7
2014 Q4	355,2	629,3	984,5
2015 Q1	363,9	642,5	1.006,4
2015 Q2	382,6	691,7	1.074,3
2015 Q3	401,7	695,0	1.096,6
2015 Q4	439,0	684,5	1.123,5
2016 Q1	441,8	695,7	1.137,5

Kaynak: US Bureau Of Census

ABD’de Mevcut ve Yeni Ev Satışları Yeniden Artıyor

ABD’de mevcut ve yeni ev satışları ilk çeyrekteki durağanlık ardından Nisan ayında önemli bir sıçrama göstermiştir.

TABLO.13 ABD KONUT SEKTÖRÜ

DÖNEM	YENİ EV SATIŞLARI AYLIK BİN	MEVCUT EV SATIŞLARI YILLIK BİN	KONUT FİYAT ENDEKSİ CS 20
2012 Q4	396	4.900	146,0
2013 Q4	441	4.870	165,6
2014 Q4	496	5.070	173,0
2015 Q1	481	5.210	175,1
2015 Q2	466	5.480	180,9
2015 Q3	442	5.550	182,7
2015 Q4	540	5.450	182,5
2016 Q1	511	5.360	183,1
2016 NİSAN	619	5.450	

Kaynak: US National Association of Realtors, US Bureau of Census, S&P Case Shiller Index

Euro Alanında İnşaat Harcamaları İlk Çeyrekte Yüzde 1,9 Büyüdü

Euro bölgesinde inşaat sektörü 2016 yılının ilk çeyrek döneminde büyümesini sürdürmüştür. İnşaat harcamaları ilk çeyrekte geçen yılın aynı dönemine göre yüzde 1,9 büyümüştür.

TABLO.14 EURO ALANI İNŞAAT SEKTÖRÜ
BÜYÜME DEĞİŞİM YÜZDE

DÖNEM	TOPLAM İNŞAAT SEKTÖRÜ	KONUT İNŞAATI	KONUT DIŞI BİNA İNŞAATI
2014 Q1	6,1	6,5	5,1
2014 Q2	3,0	3,7	0,9
2014 Q3	-1,4	-1,0	-2,5
2014 Q4	-0,8	-1,2	0,7
2015 Q1	0,5	-0,4	1,6
2015 Q2	-0,9	-0,9	-1,0
2015 Q3	-1,1	-1,2	-0,6
2015 Q4	0,5	1,0	-1,5
2016 Q1	1,9	2,7	-1,4

Kaynak: Eurostat

İnşaat Malzemesi Fiyatlarında Toparlanma

Küresel piyasalarda tüm emtia fiyatlarında görülen toparlanma arayışı Mayıs ayında inşaat malzemesi fiyatlarında da artışlara yol açmıştır.

TABLO.15 İNŞAAT MALZEMESİ FİYATLARI

DÖNEM	İNŞAAT DEMİRİ TON/DOLAR	BAKIR 100 LIBRE/DOLAR	DÜZ KERESTE 2,36 M3/DOLAR
2013 ARALIK	643	331,40	379
2014 ARALIK	535	285,00	385
2015 HAZİRAN	479	262,70	320
2015 ARALIK	374	211,20	316
2016 MART	388	2,2450	332
2016 NİSAN	427	2,2530	340
2016 MAYIS	469	2,0720	353

Kaynak: Platts-Mc Graw Hill Financial, National Association of Home Builders, COMEX,

ÖZEL BÖLÜM;

65.HÜKÜMET PROGRAMI

Kamu Yatırımları

Yüksek ve istikrarlı büyüme için kamu yatırımlarına özel kesim yatırımlarını tamamlayıcı şekilde bütüncül bir bakış açısıyla ele alınarak devam edilecektir.

Kamu-Özel İşbirliği yöntemiyle başlatılan büyük projeler tamamlanacak; yeni otoyollar, yüksek hızlı tren hatları dâhil olmak üzere, birçok alanda yeni projeler Kamu-Özel İşbirliği yöntemiyle hayata geçirilecektir.

Kamu altyapı yatırımlarına daha fazla kaynak ayrılacak ve bu amaçla “özel altyapı fonu” kurulacaktır.

Yeni dönemde ulaştırma alanında; bölgelerimizi ve illerimizi birbirleri ile bütünleştirmeye, hem yolcu hem de yük açısından güçlü bir lojistik ve ulaştırma altyapısı oluşturmaya devam edilecektir.

Ulaştırma Yatırımları

Karayolunda ülkenin kuzeyini güneyine, doğusunu batısına bağlayan ana akslar büyük ölçüde tamamlanacak ve otoyol ağı geliştirilecektir. Havacılık ve denizcilik sektörlerinde Türkiye dünyanın en önemli transit merkezlerinden birine dönüştürülecektir. Demiryollarında yüksek hızlı ve hızlı tren hatları önemli ölçüde tamamlanacaktır. Böylece gelişmiş ülke standartlarında bir ulaştırma alt yapısına kavuşulacaktır.

Mega ulaşım projeleri hayata geçirilecektir. İstanbul Boğazi için karayolu ve metro geçişlerini kapsayan Büyük İstanbul Tüneli YİD modeli ile hayata geçirilecektir. Kanal İstanbul Projesinin çalışmalarına devam edilecektir. Hızlı tren çekirdek ağı 3.623 km'ye çıkarılacaktır. Havayolu sektöründe İstanbul Yeni Havalimanı hayata geçirilerek İstanbul'un

dünyanın önemli bir transit merkezine dönüşmesi desteklenecektir.

Kentsel Dönüşüm

Önümüzdeki dönemde de kentsel dönüşüm çalışmalarına kent estetiğini dikkate alınarak hızlı bir biçimde devam edilecektir. Bu kapsamda 'Rekabetçiliği ve Sosyal Uyumu Gözeten Kentsel Dönüşüm Öncelikli Dönüşüm Programı' hayata geçirilecektir.

Çevre ve Şehircilik Yatırımları

Çevre, gelecek nesillere karşı bir sorumluluk bilinciyle ele alınmakta ve bir emanet olarak görülmektedir. Diğer yandan, dünyada giderek artan oranda nüfusun şehirlerde yaşadığı, zenginliğin ve kültürün şehirlerde geliştiğini dikkate alındığında, yaşanabilir şehirler oluşturmak temel öncelik olacaktır. Bu süreçte şehirlerimiz kültürümüzün renklerini yansıtan ve yaşadığımız zamanın çizgilerini barındıran, altyapısı sağlam, afetlere dayanıklı ve çevreye duyarlı bir biçimde geliştirilecektir.

İklim değişikliği başta olmak üzere, artan çevresel sorunlara karşı hassasiyet ve tabii afetler konusunda hazırlıklı olmak hükümetin en önemli yükümlülükleri arasında yer almaya devam edecektir. Tüm insanların ortak hayat alanı olan çevreyi korumak, 65'inci Hükümetin temel önceliği olacaktır.

KAYNAK: IMF WEO NİSAN 2016

Akılcı Bina Çözümleri
Buluşmaları'nın 4. sü,
18 Mayıs 2016'da
Salt Galata'da
gerçekleşti.



Mimarlarımızla birlikte,
detaydan mükemmeye
yolculuğumuz devam ediyor...

İlginiz için çok teşekkür ederiz.



(312) 463 63 63
www.rigips.com.tr





YAPIDA NE VARSA HEPSİ BU FUARLARDA...



39. TURKEYBUILD

**YAPI
FUARI
İSTANBUL**

YAPI SEKTÖRÜNÜN ZİRVESİ

1.250 Katılımcısı, 110.430 Ziyaretçisine
TEŞEKKÜR EDER



29. TURKEYBUILD

**YAPI
FUARI
ANKARA**

20 - 23 EKİM 2016

CONGRESIUM, ATO KONGRE VE SERGİ SARAYI



22. TURKEYBUILD

**YAPI
FUARI
İZMİR**

3 - 6 KASIM 2016

fairizmir - GAZİEMİR

YAPI, İNŞAAT MALZEMELERİ VE TEKNOLOJİLERİ

www.yapifuari.com.tr | www.turkeybuild.com.tr

[f yapifuariturkeybuild](#) [t yapiturkeybuild](#) [in yapit-turkeybuild](#) [yapiturkeybuild](#)



BU FUAR SİTİ SAYILI KANUN GEREĞİNCE TOBB (TÜRKİYE ODALAR VE BORSALAR BİRLİĞİ) DENETİMİNDE DÜZENLENMEKTEDİR.