

Türkiye İMSAD Mayıs Ayı Sektör Raporu yayınlandı **İlk çeyrekteki yapı ruhsatları yılın geri kalanı için umut verdi**

2016 yılı ilk çeyrek döneminde verilen yapı ruhsatları bina sayısında %28,0 artış yaşandı. İnşaat sektöründeki hareketlenme ile yaşanan bu artış yılın geri kalanı için umutları artırdı.

Türkiye İMSAD tarafından her ay yayınlanan Sektör Raporu, mayıs ayında iyimser tablolar çiziyor. Mayıs 2016 Sektör Raporu'na göre belediyeler tarafından yapı ruhsatı verilen yapıların 2016 yılının ilk üç ayında bir önceki yıla göre artış yaşandı. Artışlar bina sayısında %28,0, yüzölçümünde %31,6, değer olarak %38,5 ve daire sayısında %34,7 oranında oldu. Yapı ruhsatı verilen binaların 2016 yılı Ocak-Mart aylarında toplam yüzölçümü 52,1 milyon metrekare olurken, bu rakamın 28,2 milyon metrekaresini konut, 13,0 milyon metrekaresini konut dışı ve 10,8 milyon metrekaresini ise ortak kullanım alanı oluşturdu.

Kullanma amacına göre, 37,9 milyon metrekare ile en yüksek paya iki ve daha fazla daireli ikamet amaçlı binalar sahip olurken, bunu 3,2 milyon metrekare ile ikamet dışı diğer binalar izledi. Toplam 248 bin 925 dairenin 223 bin 421'i özel sektör, 21 bin 229'u devlet sektörü ve 4 bin 275'i yapı kooperatifleri tarafından alındı. Daire sayılarına göre verilen yapı ruhsatlarında ise İstanbul 67 bin 543 adet ile en yüksek paya sahip olurken, 18 bin 160 adet ile Ankara ikinci ve 15 bin 129 adet ile İzmir üçüncü sırada yer aldı.

2016 1. Çeyrek Alınan Yapı Ruhsatları

GÖSTERGE	2015 1.ÇEYREK	2016 1. ÇEYREK	DEĞİŞİM (%)
BİNA SAYISI	25.424	32.548	28,0
YÜZÖLÇÜMÜ (METREKARE/MİLYON)	39,6	52,1	31,6
DEĞER MİLYON TL	33.137	45.903	38,5
DAİRE SAYISI	184.856	248.925	34,7

Kaynak: Türkiye İstatistik Kurumu

İnşaat malzemesi sanayi üretimi ilk çeyrekte yüzde 7,2 arttı

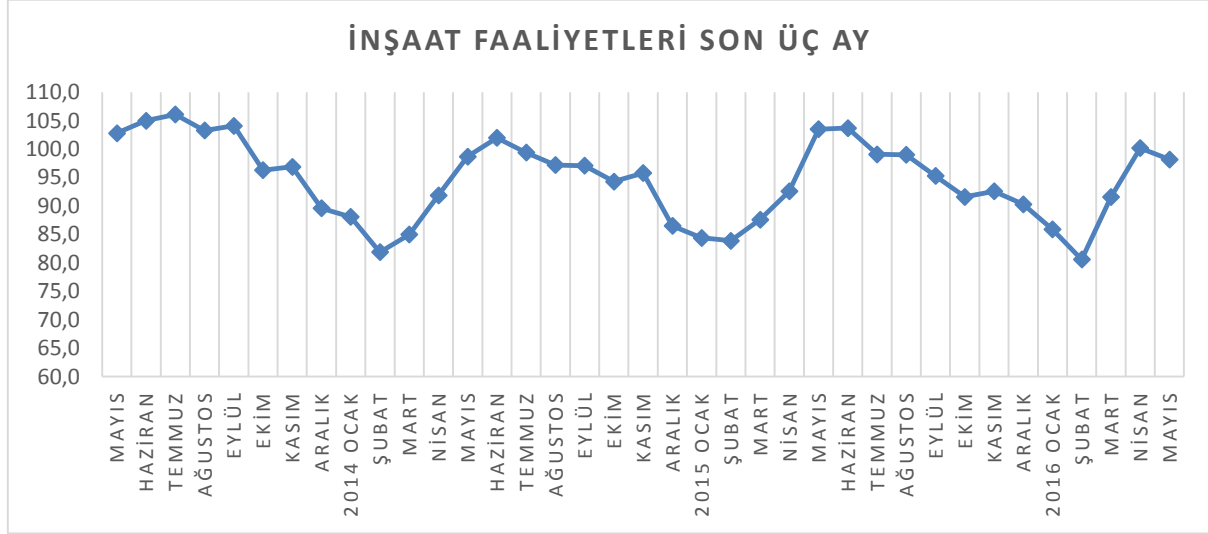
İnşaat malzemesi sanayi üretimi mart ayında da artmaya devam etti. 2016 yılı Ocak-Mart döneminde sanayi üretimi 2015 yılı Ocak-Mart dönemine göre yüzde 7,2 artış gösterdi. Yılın ilk üç aylık döneminde en yüksek üretim artışı görülen üç ürün grubu metalden kapı ve pencereler, çelik boru ve profiller ile fırınlanmış tuğla ve karo ürünleri oldu. Hazır beton, boyalar, merkezi ısıtma radyatörleri, çimento, kireç ve alçı ile inşaat amaçlı alçı ürünleri üretimleri ise geçen yılın aynı dönemine göre yüzde 10'un üzerinde artış gösterdi. 2016 yılı mart ayında ise inşaat malzemeleri sanayi üretimi bir önceki yılın mart ayına göre ağırlıklı ortalama olarak yüzde 3,7 arttı. İnşaat malzemeleri sanayi mart ayında geçen yılın mart ayının üzerinde sanayi üretimi gerçekleştirdi. Mart ayında izlenen 26 üründen 20'sinde üretim geçen yılın aynı dönemine göre yükselirken, 6 üründen ise üretim geçen yılın altında kaldı.

Mevcut inşaat işleri seviyesi mayıs ayında 2,0 puan geriledi

Raporda, şubat ayından sonra hızlı bir artış eğilimi gösteren mevcut inşaat işleri seviyesinin mayıs ayında gerilediği belirtildi. Mevsimsellik etkisi ile mevcut inşaat işleri seviyesinde görülen hızlı toparlanmanın yerini erken bir gerilemeye bıraktığı, bu gerilemenin önümüzdeki aylardaki inşaat

malzemesi talebini de olumsuz etkileyebileceğinin belirtildiği raporda, mevcut inşaat işleri seviyesinin mayıs ayında bir önceki aya göre 2,0 puan düştüğü belirtildi. Geçen yılın Nisan ayındaki mevcut işler seviyesi de 3,3 puan altına indi.

Son Üç Ay İnşaat Faaliyetleri (2010=100)



Kaynak: Türkiye İstatistik Kurumu

Konut satışlarında ivme kaybı

Konut satışları ise, şubat ve mart aylarındaki artışın ardından nisan ayında yüzde 10,9 düşüş gösterdi. Konut satışları geçen yılın aynı ayına göre yüzde 10,9 azalarak 106 bin 348 adet olurken, birinci el satışlar nisan ayında yüzde 10,8 azalarak 46 bin 908 adet oldu. İkinci el satışlar da ise gerileme yüzde 10,9 oldu. Nisan ayında ipotekli satışlar ise yüzde 27,4 gerilerken, diğer satışlar yüzde 0,5 düşerek 72 bin 919 adet oldu.

Aylık Konut Satışları

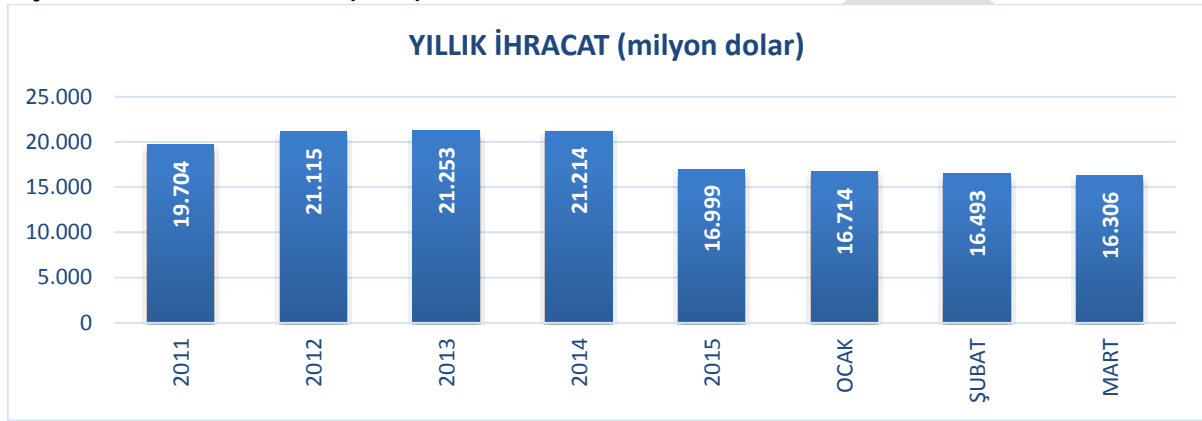
DÖNEM	2015 (Bin adet)	2016 (Bin adet)	2016-2015 DEĞİŞİM (%)
OCAK	86.167	84.556	-1,9
ŞUBAT	95.021	101.703	7,0
MART	116.030	117.205	1,0
NİSAN	119.317	106.348	-10,9
MAYIS	107.888		
HAZİRAN	110.657		
TEMMUZ	96.859		
AĞUSTOS	112.463		
EYLÜL	92.483		
EKİM	104.098		
KASIM	106.008		
ARALIK	142.599		

Kaynak: Türkiye İstatistik Kurumu

İhracatta gerileme sürüyor

İç pazarda yapı ruhsatlarındaki artışla sektör gelecek dönem için umutlanırken, ihracattaki gerileme ise devam ediyor. Mart ayında ihracat yüzde 10,9 geriledi ve yıllık ihracat 16,3 milyar dolara düştü. İnşaat malzemeleri ihracatı mart ayında geçen yılın aynı dönemine göre yüzde 10,9 gerileyerek 1 milyon 388 bin dolara indi. Raporda, ihracatta yılın ilk üç ayında benzer oranlarda gerileme yaşandığına dikkat çekilirken, mevcut pazarlarda yaşanan siyasi ve ekonomik gelişmelerin etkisinin halen etkili olduğu ifade edildi. 2016 yılında da gerileme eğiliminde olan ihracat, yılın ilk üç ayında yüzde 15,6 düştü. Yıllık ihracat (2015 Mart - 2016 Mart) 16,3 milyar dolara geriledi.

İnşaat Malzemeleri İhracatı (Yıllık)



Güven endeksi ilk kez Mayıs'ta Geriledi

İnşaat sektöründe güven endeksi yıl içinde ilk kez mayıs ayında geriledi. Yılın ilk dört ayında inşaat sektörü güven endeksi 12,8 puan artış gösterirken, mayıs ayında nisan ayına göre 3,6 puan geriledi. Böylelikle ilk dört ayda görülen güven artışı ve sahip olunan iyimserlik mayıs ayında durağanlaşarak geriledi. Raporda gerilemenin muhtemel nedeni olarak mayıs ayındaki siyasi gelişmeler gösterilirken, inşaat sektörü güven endeksinin mayıs ayında geçen yılın aynı dönemindeki güven seviyesinin de 1,0 puan altında kaldığı belirtildi.

İnşaat Sektörü Güven Endeksi (2010=100)

